

JAHRES BERICHT 2020



Schweizerisches Arbeiterhilfswerk **SAH**
SAH BERN
Œuvre suisse d'entraide ouvrière **OSEO**
Soccorso operaio svizzero **SOS**

INHALT

| | |
|----------------------------|-------|
| Votum Präsident | 03 |
| Editorial Geschäftsleitung | 04 |
| Tätigkeitsbereiche | 05 |
| Unsere Angebote | 06 |
| SAH Bern in Zahlen | 07 |
| Organigramm | 08 |
| Bilanz 2020 | 09 |
| Betriebsrechnung 2020 | 10-11 |
| Mittelflussrechnung 2020 | 12 |
| Kapitalveränderungen 2020 | 13 |
| Revisionsbericht | 14 |
| Vorstand und Dank | 15 |
| Impressum | 16 |

VOTUM PRÄSIDENT

Liebe Leserinnen und Leser

Welch ein denkwürdiges Jahr des SAH Bern! Wir blicken auf ein bewegtes Geschäftsjahr 2020 zurück:

Corona-Pandemie, strukturell bedingte Schliessung des während vieler Jahre erfolgreichen Programms co-opera, Wechsel der operativen Führung mit der neuen Geschäftsführerin und -leitung. Dies sind lediglich drei herausragende Spotlights, welche das zu Ende gehende Geschäftsjahr des SAH Bern prägten.

Dass viele anspruchsvolle Problemstellungen meist erfolgreich gemeistert werden konnten, ist den hochmotivierten und engagierten Mitarbeitenden zu verdanken: Auf allen Stufen übernahm das Team Verantwortung, gestaltete die Zukunft aktiv mit, ging unvoreingenommen aufeinander zu und trug mit dieser Einstellung zum auch finanziell erfolgreichen Abschluss des Geschäftsjahrs bei. Namens des Vorstands danke ich allen Beteiligten sehr herzlich für die Art und Weise, Herausforderungen anzunehmen und zu meistern, besonders der Geschäftsleitung mit Ursina Bernhard und Jürg Gfeller.

Mit Abschluss des Berichtsjahrs verabschieden wir uns von zwei langjährigen verdienten Vorstandsmitgliedern: Ernst Rutschi trat vor elf Jahren als Vertreter des Gewerkschaftsbunds Kanton Bern bei, erst als Mitglied, später als Co-Präsident und Präsident. 2015 kam Sabina Stör als Vertreterin der SP Kanton Bern als Mitglied in den Vorstand und übernahm später die Funktion als Vizepräsidentin: vielen Dank euch Beiden für das grosse Engagement und eure Loyalität.

Daniel Hurter
Präsident



EDITORIAL

GESCHÄFTSLEITUNG

Der herzliche Empfang, die grosse Unterstützung auf allen Ebenen, die vielen Anregungen und der aktive Einsatz der Mitarbeitenden haben uns den Einstieg wesentlich erleichtert. Wir haben die grosse Herausforderung und Chance für den notwendigen Umbruch im SAH Bern angenommen. Ziel ist es, eine transparente, offene und zukunftsorientierte Strategie des SAH Bern und den damit verbundenen Kulturwandel miteinander, pragmatisch und vorausschauend anzugehen und umzusetzen.

Eines hat uns das letzte Jahr deutlich aufgezeigt: Das SAH Bern ist nur so stark

wie seine Mitarbeitenden – es geht nur gemeinsam, mit Motivation und einer Prise Humor. Jeder Mitarbeitende trägt mit seinem Engagement, seiner Professionalität, seinem Fachwissen und seiner Persönlichkeit dazu bei, das SAH Bern als einen verlässlichen Partner im Bereich der beruflichen und sozialen Integration im Kanton Bern zu etablieren. Damit können wir den von uns begleiteten Menschen eine neue berufliche Perspektive und somit einen neuen Platz in der Gesellschaft ermöglichen.

«WAS DEM EINZELNEN
NICHT MÖGLICH IST,
DAS SCHAFFEN VIELE.»
(FRIEDRICH WILHELM RAIFFEISEN)

Ursina Bernhard
Geschäftsführerin

Jürg Gfeller,
Bereichsleiter Finanzen und Dienste
Mitglied der Geschäftsleitung



TÄTIGKEITSBEREICHE

WAS WIR TUN

Bildung
Standortbestimmung
Bewerbungskurse
Grundkompetenzen
Deutsch



Arbeitsintegration und
Beschäftigung
Qualifizierung und
Einsatzplätze im
1. Arbeitsmarkt

Triage
Beratung
Coaching



Praktika und
Stellensuche
im 1. Arbeitsmarkt

Arbeitsvermittlung,
Praktika, Aufträge im
Stundenlohn



Das SAH Bern ist eine Non-Profit-Organisation mit 12 Angeboten für Beratung, Bildung und Beschäftigung an 11 Standorten im Kanton Bern.

Wir fördern die berufliche, sprachliche und soziale Integration wirkungsvoll.

UNSERE ANGEBOTE

WAS WIR TUN



co-opera

Vermittlung von Sprach-, Grund- und Handlungskompetenzen



AMM Prima

Bewerbungscoaching für den Wiedereinstieg in den 1. Arbeitsmarkt

AMM Transfer

Coaching für Personen, die kurz vor der Aussteuerung stehen

BIP-Coaching

Individuelles Bildungsangebot als Ergänzung zu den Arbeitseinsätzen

Coaching

Für höher bis hochqualifizierte Personen nach einer Ausbildung oder einem Studium



Telc

Deutschkurs-Prüfungsstelle

Deutsch am Arbeitsplatz

Grundkompetenzen sowie Rechte und Pflichten am Arbeitsplatz

Fachkurse FOKUS

Reinigung, Hauswartung



ETCETERA

Personalverleih auf Stundenbasis für Einsätze im Haushalt, Garten, Umzüge

Stellenvermittlung BIAS

Berufliche Abklärung für befristete oder längerfristige Arbeitseinsätze sowie Nachbegleitung

Passepartout

Berufseinstiegsvermittlung für Flüchtlinge und vorläufig Aufgenommene



FOKUS

Qualifizierungen in den Bereichen Detailhandel, Gastronomie, Hotel, Hauswartung, Pflege und Reinigung

Gerätedemontage

Demontage von Elektrogeräten zum Recycling

Velodienste

Reparaturen, Vermietung, Verkauf

Bücherbergwerk

Buchantiquariat, Verkauf

SAH BERN IN ZAHLEN

WAS WIR TUN



90

SAH Bern-
Mitarbeiter*innen



44 212

Massnahmetage
inkl. Beratungs-
stunden



828

Teilnehmer*innen
besuchten unsere
Kurse

327

Stellenantritte:
Teilnehmer*innen



98

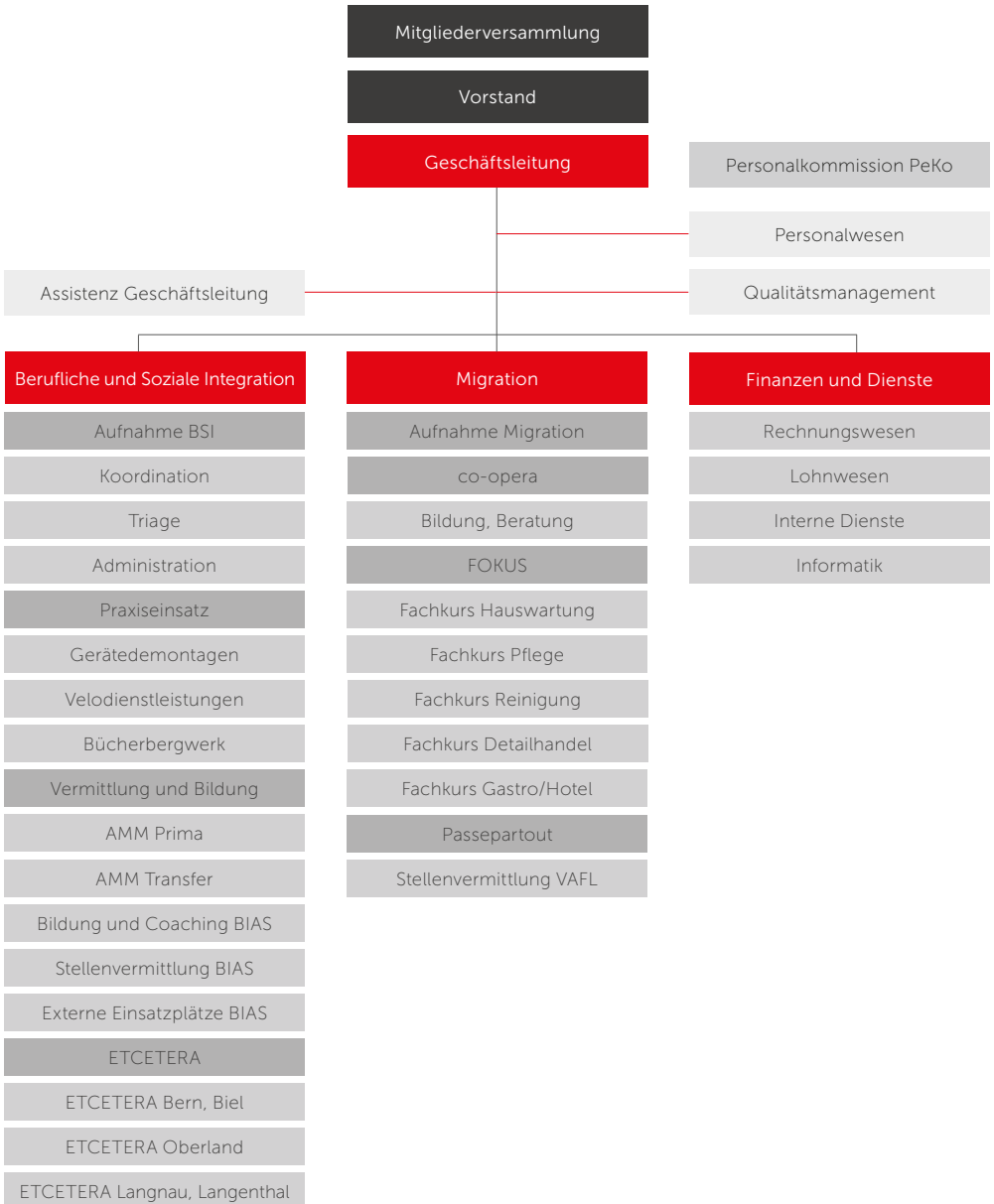
Vorlehren, Lehren,
Stellen im
Migrationsbereich



ETCETERA -
Personalverleih

194 beschäftigte
Mitarbeiter*innen
38 068 Stunden

ORGANIGRAMM



BILANZ

PER 31. DEZEMBER 2020

| Aktiven | Anhang | 31.12.2020 | % | Vorjahr | % |
|---|--------|------------------|--------------|------------------|--------------|
| Umlaufvermögen | | | | | |
| Flüssige Mittel | | 3 797 565 | 80.5% | 3 435 693 | 80.8% |
| Forderungen (abzüglich Wertberichtigung) | 1.1 | 335 267 | 7.1% | 362 671 | 8.5% |
| Aktive Rechnungsabgrenzung | 1.2 | 534 796 | 11.3% | 405 263 | 9.5% |
| Total Umlaufvermögen | | 4 667 628 | 98.9% | 4 203 627 | 98.8% |
| Anlagevermögen | | | | | |
| Sachanlagen | 1.3 | 1 | 0.0% | 1 | 0.0% |
| Finanzanlagen | | 49 946 | 1.1% | 49 946 | 1.2% |
| Total Anlagevermögen | | 49 947 | 1.1% | 49 947 | 1.2% |
| Total Aktiven | | 4 717 575 | 100 % | 4 253 575 | 100 % |
| Passiven | | | | | |
| Kurzfristiges Fremdkapital | | | | | |
| Kreditoren | | 375 105 | 8.0% | 423 088 | 9.9% |
| Kurzfristige Verbindlichkeiten | | 0 | 0.0% | 0 | 0.0% |
| Abrechnungen Sozialversicherungen | 1.4 | 11 016 | 0.2% | 43 828 | 1.0% |
| Verpflichtungen gegenüber staatl. Stellen | | 13 733 | 0.3% | 12 870 | 0.3% |
| Vorauszahlungen | | 5 210 | 0.1% | 5 503 | 0.1% |
| Rückstellungen | 1.5 | 287 858 | 6.1% | 132 290 | 3.1% |
| Passive Rechnungsabgrenzung | 1.6 | 1 650 676 | 35.0% | 911 092 | 21.4% |
| Total kurzfristiges Fremdkapital | | 2 343 598 | 49.7% | 1 528 671 | 35.9% |
| Langfristiges Fremdkapital | | | | | |
| Verbindlichkeiten | | 0 | 0.0% | 0 | 0.0% |
| Rückstellungen | | 0 | 0.0% | 0 | 0.0% |
| Total langfristiges Fremdkapital | | 0 | 0.0% | 0 | 0.0% |
| Fondskapital | | | | | |
| Zweckgebundene Fonds | 1.7 | – | 0.0 % | 122 558 | 2.9 % |
| Total Fondskapital | | 0 | | 122 558 | 2.9 % |
| Organisationskapital | | | | | |
| Einbezahltes Kapital | 1.8 | 206 117 | 4.4% | 206 117 | 4.8% |
| Erarbeitetes freies Kapital | | 245 222 | 5.2% | 216 043 | 5.1% |
| Fonds Personal | | 1 042 369 | 22.1% | 1 287 589 | 30.3% |
| Fonds Projektentwicklung und Innovation | | 295 123 | 6.3% | 115 123 | 2.7% |
| Fonds Betriebsentwicklung, Reorganisation | | 585 147 | 12.4% | 777 473 | 18.3% |
| Total Organisationskapital | | 2 373 977 | 50.3% | 2 602 345 | 61.2% |
| Total Passiven | | 4 717 575 | 100% | 4 253 574 | 100% |

BETRIEBSRECHNUNG

PER 31. DEZEMBER 2020

| Ertrag | Anhang | 31.12.2020 | % | Vorjahr | % |
|---|---------------|----------------------|---------------|----------------------|---------------|
| Ertrag aus Geldsammelaktionen | | | | | |
| Spenden | | 11 206.72 | 0.1% | 11 670.00 | 0.1% |
| Mitgliederbeiträge | | 8 350.00 | 0.1% | 5 550.00 | 0.0% |
| Legate | | 0.00 | 0.0% | 0.00 | 0.0% |
| Starthilfe Projektfinanzierung | | 0.00 | 0.0% | 0.00 | 0.0% |
| Total Ertrag aus Geldsammelaktionen | | 19 556.72 | 0.2% | 17 220.00 | 0.1% |
| Ertrag aus erbrachten Leistungen | | | | | |
| Beiträge: | | | | | |
| - Bund | | 482 401.65 | 3.7% | 390 006.00 | 2.9% |
| - Kanton | | 8 620 210.50 | 66.3% | 8 715 510.70 | 65.4% |
| - Gemeinden | | 169 978.75 | 1.3% | 148 380.90 | 1.1% |
| - Institutionen, Diverse | | 211 997.30 | 1.6% | 150 412.65 | 1.1% |
| Produktionsertrag | | 16 785.65 | 0.1% | 14 749.98 | 0.1% |
| Handelserträge | 2.0 | 242 758.20 | 1.9% | 198 922.80 | 1.5% |
| Dienstleistungen | 2.1 | 1 203 936.01 | 9.3% | 1 467 656.39 | 11.0% |
| Rückerstattungen | | 0.00 | 0.0% | 0.00 | 0.0% |
| Eigenleistungen, interne Leistungsverrechnung | 2.2 | 2 025 609.66 | 15.6% | 2 246 746.70 | 16.9% |
| Ertragsminderungen | | 1 049.48 | 0.0% | -21 633.30 | -0.2% |
| Total Ertrag aus erbrachten Leistungen | | 12 974 727.20 | 99.8% | 13 310 752.82 | 99.9% |
| Total Betriebsertrag | | 12 994 283.92 | 100.0% | 13 327 972.82 | 100.0% |
| Aufwand für die Leistungserbringung | | | | | |
| Direkter Projektaufwand | | | | | |
| Direkter Projektaufwand | 2.3 | 2 129 877.47 | 16.4% | 2 323 700.90 | 17.4% |
| Personalaufwand | 2.4 | 5 978 096.80 | 46.0% | 6 127 334.81 | 46.0% |
| Reise und Repräsentationsaufwand | | 37 065.30 | 0.3% | 41 327.85 | 0.3% |
| Personalaufwand Projektteilnehmenden | | 0.00 | 0.0% | 0.00 | 0.0% |
| Arbeitsleistungen Dritter (ETCETERA) | 2.5 | 1 823 465.30 | 14.0% | 1 993 563.50 | 15.0% |
| Sachaufwand | 2.6 | 1 364 961.94 | 10.5% | 1 155 270.15 | 8.7% |
| Unterhaltskosten | | 80 077.70 | 0.6% | 131 031.45 | 1.0% |
| Öffentlichkeitsarbeit | | 22 226.54 | 0.2% | 27 421.60 | 0.2% |
| Abschreibungen | | 15 940.75 | 0.1% | 150 593.50 | 1.1% |
| Total direkter Projektaufwand | | 11 451 711.80 | 88.1% | 11 950 243.76 | 89.7% |
| Administrativer Aufwand | | | | | |
| Personalaufwand | | 858 023.96 | 6.6% | 847 560.15 | 6.4% |
| Reise und Repräsentationsaufwand | | 21 072.95 | 0.2% | 26 687.95 | 0.2% |
| Arbeitsleistungen Dritter | | 89 803.45 | 0.7% | 37 955.94 | 0.3% |
| Sachaufwand | | 321 525.30 | 2.5% | 393 495.00 | 3.0% |
| Unterhaltskosten | | 7 945.55 | 0.1% | 7 860.40 | 0.1% |
| Übriger Betriebsaufwand | | 20 631.20 | 0.2% | 17 816.80 | 0.1% |
| Abschreibungen | | 5 081.40 | 0.0% | 15 815.10 | 0.1% |
| Total administrativer Aufwand | 2.7 | 1 324 083.81 | 10.2% | 1 347 191.34 | 10.1% |
| Betriebsergebnis | | 218 488.31 | 1.7% | 30 537.72 | 0.2% |

BETRIEBSRECHNUNG

PER 31. DEZEMBER 2020

| Finanzergebnis | Anhang | 31.12.2020 | % | Vorjahr | % |
|---|--------|--------------------|--------------|--------------------|--------------|
| Finanzertrag | | 431.45 | 0.0% | 21.95 | 0.0% |
| Finanzaufwand | | -3 536.74 | 0.0% | -2 739.41 | 0.0% |
| Total Finanzergebnis | | -3 105.29 | 0.0% | -2 717.46 | 0.0% |
| Übriges Ergebnis | | | | | |
| Ausserordentlicher Ertrag | 2.8 | 71 819.35 | 0.6% | 87.50 | 0.0% |
| Periodenfremder Ertrag | 2.9 | 22 917.30 | 0.2% | 7 271.85 | 0.1% |
| Ausserordentlicher Aufwand | 2.10 | -535 190.65 | -4.1% | -63 000.00 | -0.5% |
| Periodenfremder Aufwand | 2.11 | -3 296.90 | 0.0% | -5 522.50 | 0.0% |
| Total übriges Ergebnis | | -443 750.90 | -3.4% | -61 163.15 | -0.5% |
| Jahresergebnis vor Entnahme bzw. Zuweisung aus/an zweckgebundene und freie Fonds | | -228 367.88 | -1.8% | -33 342.89 | -0.3% |
| Fondsergebnis zweckgebundene Fonds | | | | | |
| Zuweisung | | - | 0.0% | - | 0.0% |
| Verwendung | | - | 0.0% | - | 0.0% |
| Total Fondsergebnis zweckgebundene Fonds | | 0.00 | 0.0% | 0.00 | 0.0% |
| Fondsergebnis interne Fonds | | | | | |
| Zuweisung | | -270 753.80 | -2.1% | -125 000.00 | -0.9% |
| Verwendung/Interne Erträge | | 528 300.65 | 4.1% | 32 101.80 | 0.2% |
| Total Fondsergebnis interne Fonds | 2.12 | 257 546.85 | 2.0% | -92 898.20 | -0.7% |
| Jahresergebnis Zuweisung an Organisationskapital | | 29 178.97 | 0.2% | -126 241.09 | -0.9% |

MITTELFLOSSRECHNUNG

| | 2020 | 2019 |
|---|----------------|-----------------|
| Mittelfluss aus Betriebstätigkeit | | |
| Jahresergebnis vor Fondsergebnis | -228 368 | -33 343 |
| Veränderung des Fondkapitals | -122 558 | -204 696 |
| Abschreibungen auf Sachanlagen | 21 022 | 166 409 |
| Abschreibungen auf Finanzanlagen | | |
| Abschreibungen auf immaterielle Anlagen | | |
| Bildung und Auflösung von Rückstellungen | | |
| Gewinn/Verlust aus Anlageabgängen | | |
| Gewinn/Verlust aus Finanzanlageabgängen | | |
| Permanent zweckgebundene Spenden und Erträge | | |
| Veränderung der Forderungen | 27 404 | -12 314 |
| Veränderung der Spendezusagen | | |
| Veränderung Defizitbeiträge | | |
| Veränderung Wertschriften | | |
| Veränderung Vorräte | | |
| Veränderung aktive Rechnungsabgrenzung | -129 533 | -18 591 |
| Veränderung kurzfristiger Finanzverbindlichkeiten | | |
| Veränderung kurzfristige Verbindlichkeiten und passive Rechnungsabgrenzung | 814 926 | 304 085 |
| Mittelfluss aus Betriebstätigkeit | 382 894 | 201 550 |
| Mittelfluss aus Investitionstätigkeit | | |
| Investitionen in mobile Sachanlagen | -21 022 | -166 409 |
| Investitionen in Immobilien | | |
| Investitionen in Finanzanlagen | 0 | -9 052 |
| Investitionen in immaterielle Anlagen | | |
| Desinvestitionen in mobile Sachanlagen | | |
| Desinvestitionen in Immobilien | | |
| Desinvestitionen in Finanzanlagen | | |
| Desinvestitionen in immaterielle Anlagen | | |
| Mittelfluss aus Investitionstätigkeit | -21 022 | -175 461 |
| Mittelfluss aus Finanzierungstätigkeit | | |
| Permanent zweckgebundene Spenden und Erträge | | |
| Veränderung langfristiger Finanzverbindlichkeiten | | |
| Veränderung sonstiger langfristiger Verbindlichkeiten | | |
| Mittelfluss aus Finanzierungstätigkeit | 0 | 0 |
| Veränderung Fonds flüssige Mittel | 361 872 | 26 089 |
| Anfangsbestand an flüssigen Mitteln | 3 435 693 | 3 409 604 |
| Endbestand an flüssigen Mitteln | 3 797 565 | 3 435 693 |
| | 361 872 | 26 089 |

REVISIONSBERICHT

Interrevi AG
Revisionsgesellschaft
Aarestrasse 22
3052 Zollikofen

Tel. 031 910 54 57
Fax 031 910 54 59
www.interrevi.ch
zollikofen@interrevi.ch



CHE-101.493.350 MWST

An die
Mitgliederversammlung des Vereins
Schweizerisches Arbeiterhilfswerk
SAH Bern
Monbijoustrasse 32
Postfach 3015
3001 Bern

BERICHT DER REVISIONSSTELLE

Als Revisionsstelle haben wir die Jahresrechnung (Bilanz, Betriebsrechnung, Geldflussrechnung, Rechnung über die Veränderung des Kapitals und Anhang) des Vereins Schweizerisches Arbeiterhilfswerk SAH Bern für das am 31. Dezember 2020 abgeschlossene Geschäftsjahr geprüft.

In Übereinstimmung mit Swiss GAAP FER 21 unterliegen die Angaben im Leistungsbericht keiner Prüfungspflicht durch die Revisionsstelle.

Für die Aufstellung der Jahresrechnung in Übereinstimmung mit Swiss GAAP FER 21, den gesetzlichen Vorschriften und den Statuten ist der Vorstand verantwortlich, während unsere Aufgabe darin besteht, diese zu prüfen. Wir bestätigen, dass wir die gesetzlichen Anforderungen hinsichtlich Zulassung und Unabhängigkeit erfüllen.

Unsere Revision erfolgte nach dem Schweizer Standard zur Eingeschränkten Revision. Danach ist diese Revision so zu planen und durchzuführen, dass wesentliche Fehläussagen in der Jahresrechnung erkannt werden. Eine Eingeschränkte Revision umfasst hauptsächlich Befragungen und analytische Prüfungshandlungen sowie den Umständen angemessene Detailprüfungen der beim geprüften Verein vorhandenen Unterlagen. Dagegen sind Prüfungen der betrieblichen Abläufe und des internen Kontrollsystems sowie Befragungen und weitere Prüfungshandlungen zur Aufdeckung deliktischer Handlungen oder anderer Gesetzesverstösse nicht Bestandteil dieser Revision.

Bei unserer Revision sind wir nicht auf Sachverhalte gestossen, aus denen wir schliessen müssten, dass die Jahresrechnung kein den tatsächlichen Verhältnissen entsprechendes Bild der Vermögens-, Finanz- und Ertragslage in Übereinstimmung mit Swiss GAAP FER 21 vermittelt und nicht Gesetz und Statuten entspricht.

Ferner bestätigen wir, dass die gemäss Ausführungsbestimmungen zu Art. 12 des Reglements über das ZEWG-Gütesiegel zu prüfenden Bestimmungen der Stiftung ZEWG eingehalten sind.

Zollikofen, 13. April 2021
10190 0000

INTERREVI AG

Martin Boschung

Dipl. Treuhandexperte
Zugelassener Revisionsexperte
Leitender Revisor

Fritz Steiner

Experte in Rechnungslegung und Controlling
Zugelassener Revisionsexperte

Partner: Martin Boschung, Jörg Schatzmann, Fritz Steiner, Olivar Steiner

Haupttztz: 4950 Huttwil, Marktgasse 11
Weitere Büros: 3052 Zollikofen, Aarestrasse 22
4900 Langenthal, Marktgasse 19

5600 Lenzburg, Angertrainstrasse 3

TREUHANDSUISSE

VORSTAND UND DANK

Daniel Hurter, Präsident, Ressort Personal, Q-Management

Sabina Stör, Vizepräsidentin, Vertretung SP Kanton Bern

Ernst Rutschi, Vertretung GKB Kanton Bern

Rosanna Fornaciari, Vertretung PeKo

Christoph Matter, Ressort Finanzen

Pascal Coullery, Ressort Fachgruppe SoPo, juristische Fragen

Inés Roethlisberger, Ressort Kommunikation, Netzwerk

Wir bedanken uns

- bei allen Mitarbeitenden für ihre Hilfsbereitschaft und das grosse Engagement im turbulenten Geschäftsjahr 2020 sowie allen Mandatärinnen und Mandatären, Freiwilligen und Zivildienstleistenden für ihren wertvollen Einsatz.
- bei dem Vorstand für den mutigen Schritt, Bestehendes aufzugeben und die Zukunft proaktiv für ein nachhaltiges und konkurrenzfähiges SAH Bern anzugehen.
- bei unseren Partnerinnen und Partnern, Auftraggebenden, Mitgliedern und Spender/Innen, die an unsere Arbeit glauben und mit ihrer finanziellen Unterstützung ermöglichen, unsere Programme zielgerichtet umzusetzen.


Ihre Spende

Das Gütesiegel der «ZEWO» garantiert einen zweckbestimmenden, wirtschaftlichen und wirksamen Einsatz der Mittel.

So einfach geht spenden mit TWINT

Jetzt mit TWINT spenden!

 QR-Code mit der TWINT App scannen

 Betrag und Spende bestätigen



Spendenkonto

Verein SAH Bern

3011 Bern

Postfinance 30-761339-3

IBAN CH13 0900 0000 3076 1339 3

Gerne nehmen wir auch Ihr ausgedientes Velo als Sachspende entgegen. Die Teilnehmenden der Velodienste in **Thun** und **Interlaken** bereiten ausrangierte Velos in Zusammenarbeit mit **Velafrica** für den Transport nach Afrika vor.

IMPRESSUM

HERAUSGEBERIN

SAH Bern
Monbijoustrasse 32
Postfach
3001 Bern
031 380 64 60
sah.bern@sah-be.ch
www.sah-be.ch

REDAKTION

SAH Bern

KONZEPTION, LAYOUT

SAH Zürich

FOTOGRAFIE, ILLUSTRATIONEN

SAH Bern
Flaticon, Adobe Stock, Freepik

FOLGEN SIE UNS

-  www.sah-be.ch
-  www.facebook.com/sahbe.ch
-  www.facebook.com/buecherbergwerk
-  www.instagram.com/buecherbergwerk

